



รายงานสถานการณ์ภัยแล้งและภัยพิบัติ ณ วันที่ 11 เมษายน 2558 และผลการปฏิบัติการฝนหลวงประจำวันวันที่ 10 เมษายน 2558

กลุ่มวิชาการปฏิบัติการฝนหลวง กองปฏิบัติการฝนหลวงกรมฝนหลวงและการบินเกษตร
royalrainmaking_academic@hotmail.com

สถานการณ์ภัยแล้งและภัยพิบัติ

๑ การคาดหมายพื้นที่ประสบภัยแล้ง

จังหวัดที่ได้รับผลกระทบภัยแล้งตามรายงานของกรมควบคุมและบรรเทาสาธารณภัย (ปก.) ตั้งแต่วันที่ 20 ตุลาคม 2557 – ปัจจุบัน มีทั้งสิ้น 33 จังหวัด 191 อำเภอ 1,069 ตำบล 9,613 หมู่บ้าน (เปรียบเทียบกับทั่วประเทศ 74,965 หมู่บ้าน คิดเป็น 12.82%)

ภาค	รายชื่อจังหวัด(จำนวนอำเภอ) ที่ประกาศภัยแล้ง	จำนวนจังหวัดที่ประกาศภัยแล้ง (จังหวัด(อำเภอ))
เหนือ	เชียงใหม่(22+1), พิชณุโลก(9), แพร่(8), ตาก(6), พิจิตร(5+1), สุโขทัย(1), กำแพงเพชร(3), น่าน(1), ลำปาง(1)	9(56+2)
กลาง	นครสวรรค์(3), ชัยนาท(6), ลพบุรี(5), กาญจนบุรี(4), สระบุรี(10)	5(28)
ต.อ.เฉียงเหนือ	นครราชสีมา(23), ชัยภูมิ(7), ขอนแก่น(9), สกลนคร(4), อำนาจเจริญ(4), บุรีรัมย์(4), มหาสารคาม(1), กาฬสินธุ์(2), อุดรดิตถ์(1)	9(55)
ตะวันออก	จันทบุรี(9), ชลบุรี(1), สระแก้ว(9)	3(19)
ใต้	ราชบุรี(5), ประจวบคีรีขันธ์(2), ตรัง(10), สตูล(2), เพชรบุรี(4), นครศรีธรรมราช(5), กระบี่(3)	7(31)
รวม จำนวนจังหวัด(อำเภอ+อำเภอที่เพิ่มเข้ามาวันนี้) ที่ประกาศภัยแล้ง		33(189+2)

ที่มา: กรมป้องกันและบรรเทาสาธารณภัย (ปก.)

๑ พื้นที่ร้องขอฝน(ตั้งแต่วันที่1 มีนาคม 2558 – ปัจจุบัน)

ภาค	รายชื่อจังหวัด (จำนวนอำเภอ) ที่มีผู้ขอรับบริการ	จำนวนผู้ร้องขอฝน (ราย)
เหนือ	กำแพงเพชร(2), เชียงใหม่(3), ตาก(1), น่าน(1), พิจิตร(1), เพชรบูรณ์(4), แพร่(9), ลำปาง(1), ลำพูน(8), สุโขทัย(1), เชียงราย(18), แม่ฮ่องสอน(7), อุดรดิตถ์(2)	24
กลาง	กาญจนบุรี(1), ชัยนาท(3), นครสวรรค์(4), ลพบุรี(1), สุพรรณบุรี(2)	12
ตะวันออกเฉียงเหนือ	กาฬสินธุ์(1), ชัยภูมิ(2), นครราชสีมา(32), บุรีรัมย์(22), มหาสารคาม(2), ร้อยเอ็ด(20), ศรีสะเกษ(1), สุรินทร์(1), อำนาจเจริญ(1), อุดรธานี(32)	17
ตะวันออก	จันทบุรี(2), ชลบุรี(1), ตราด(2), ปราจีนบุรี(9), ระยอง(3), สระแก้ว(9), ฉะเชิงเทรา(3)	28
ใต้	ชุมพร(6), ตรัง(1), นครศรีธรรมราช(23), นราธิวาส(5), ประจวบคีรีขันธ์(2), พังงา(2), เพชรบุรี(7), ระนอง(5), ราชบุรี(1), สุราษฎร์ธานี(10)	33
รวม	45 จังหวัด 274 อำเภอ	114

๑ สถานการณ์ภาวะหมอกควันในพื้นที่ภาคเหนือและจุดความร้อน (Hotspot)

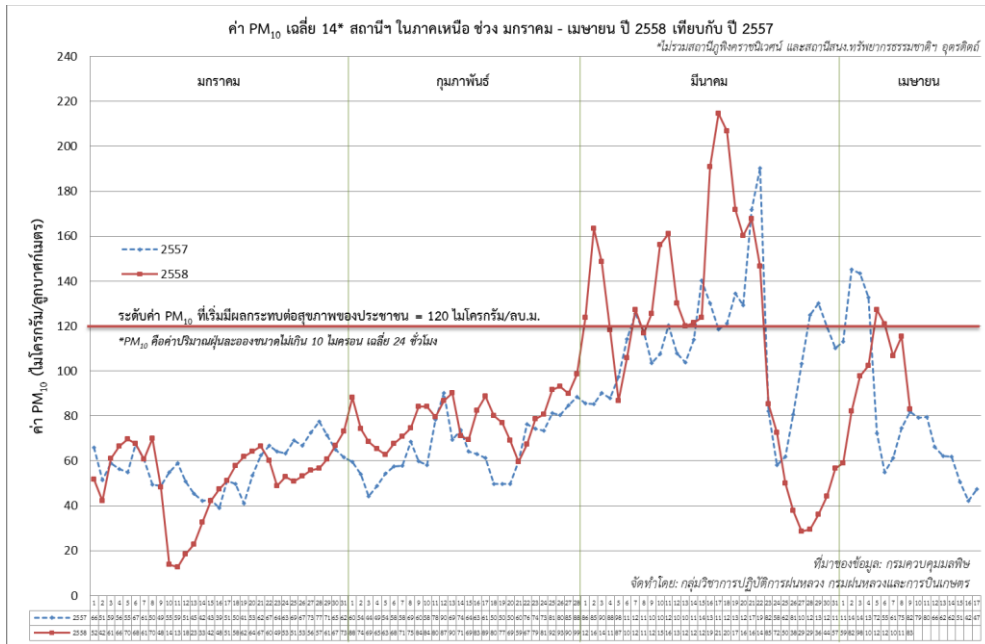
ตารางค่า PM₁₀ในพื้นที่ภาคเหนือ5 วันที่ผ่านมามีค่าดังนี้

จังหวัด	ชื่อสถานี	ค่า PM ₁₀ ¹					คุณภาพอากาศ
		6 เม.ย.	7 เม.ย.	8 เม.ย.	9 เม.ย.	10 เม.ย.	
เชียงราย	สนง.ทรัพยากรธรรมชาติและสิ่งแวดล้อม อ.เมือง	191	129	121	75	48	ปานกลาง
	สนง.สาธารณสุขอำเภอแม่สาย อ.แม่สาย	173	118	95	68	45	ปานกลาง
เชียงใหม่	ศาลากลางจังหวัดเชียงใหม่ อ.เมือง	117	114	115	72	56	ปานกลาง
	โรงเรียนยุพราชวิทยาลัย อ.เมือง	123	114	107	72	65	ปานกลาง
	พระตำหนักภูพิงคราชนิเวศน์* (Mobile)	-	26	26	20	17	ดี

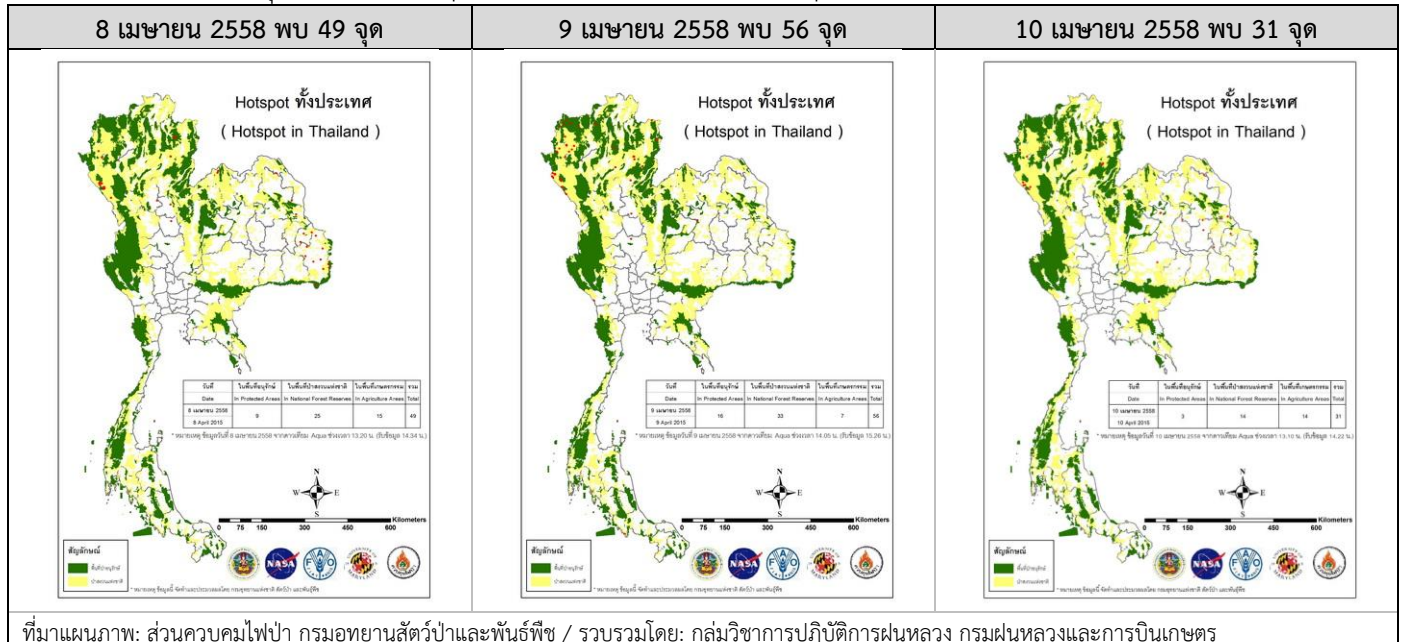
¹PM₁₀ คือ ปริมาณฝุ่นละอองขนาดไม่เกิน 10 ไมครอน มาตรฐานค่าเฉลี่ย 24 ชั่วโมง ต้องไม่เกิน 120 ไมโครกรัมต่อลูกบาศก์เมตร

จังหวัด	ชื่อสถานี	ค่า PM ₁₀ ¹					คุณภาพอากาศ
		6 เม.ย.	7 เม.ย.	8 เม.ย.	9 เม.ย.	10 เม.ย.	
ลำปาง	สถานีอุตุนิยมวิทยาลำปาง อ.เมือง	134	112	153	88	53	ปานกลาง
	โรงพยาบาลส่งเสริมสุขภาพบ้านสบป่าด อ.แม่เมาะ	74	85	100	-	48	ปานกลาง
	โรงพยาบาลส่งเสริมสุขภาพบ้านท่าสี่ อ.แม่เมาะ	104	99	116	78	59	ปานกลาง
	การประปาส่วนภูมิภาคแม่เมาะ อ.แม่เมาะ	96	102	124	90	-	-
ลำพูน	สนามกีฬา อบจ.	109	109	103	72	50	ปานกลาง
แม่ฮ่องสอน	สนง.ทรัพยากรธรรมชาติและสิ่งแวดล้อม อ.เมือง	120	107	134	134	79	ปานกลาง
น่าน	สำนักงานเทศบาลเมืองน่าน อ.เมือง	128	107	120	69	49	ปานกลาง
แพร่	สถานีอุตุนิยมวิทยาแพร่ อ.เมือง	95	99	107	81	68	ปานกลาง
พะเยา	อุทยานการเรียนรู้กว๊านพะเยา อ.เมือง	133	113	109	72	51	ปานกลาง
ตาก	สถานีอุตุนิยมวิทยาแม่สอด อ.แม่สอด	95	87	110	107	78	ปานกลาง
อุตรดิตถ์	สนง.ทรัพยากรธรรมชาติและสิ่งแวดล้อม* (Mobile)	60	61	70	43	51	ปานกลาง
ค่า PM ₁₀ เฉลี่ย 14* สถานีในภาคเหนือ (*ไม่รวมสถานีทุกจังหวัดนครสวรรค์ และสนง.ทรัพยากรธรรมชาติฯ อุตรดิตถ์)		121	107	115	83	-	-

ที่มา: กรมควบคุมมลพิษ



แผนภาพแสดงจุดความร้อน (Hotspot) ในประเทศไทยจากดาวเทียม Aqua ระบบ MODIS



๑ สถานการณ์ปริมาณน้ำเก็บกักในอ่างเก็บน้ำที่สำคัญ

ชื่ออ่างเก็บน้ำ	ความจุของอ่างที่ รณก. ² (ล้าน ลบ.ม.)	ปริมาณน้ำในอ่างฯ(%)					หมายเหตุ
		6 เม.ย.	7 เม.ย.	8 เม.ย.	9 เม.ย.	10 เม.ย.	
ภาคเหนือ							
- ภูมิพล(ตาก)	13,462	41	41	41	41	41	ระดับน้ำต่ำกว่า 50%
- สิริกิติ์(อุตรดิตถ์)	9,510	54	54	54	54	54	ระดับน้ำต่ำกว่า 60%
- แม่จัด(เชียงใหม่)	265	47	47	46	46	46	ระดับน้ำต่ำกว่า 50%
- แม่กวาง(เชียงใหม่)	263	16	16	16	16	16	ระดับน้ำต่ำกว่า 20%
- กิวลม(ลำปาง)	106	42	42	42	42	42	ระดับน้ำต่ำกว่า 50%
- กิวคอง(ลำปาง)	170	40	39	39	39	39	ระดับน้ำต่ำกว่า 40%
- แควน้อย(พิษณุโลก)	939	37	37	37	36	36	ระดับน้ำต่ำกว่า 40%
ภาคตะวันออกเฉียงเหนือ							
- ห้วยหลวง(อุดรธานี)	135	30	28	28	28	28	ระดับน้ำต่ำกว่า 30%
- น้ำอูน(สกลนคร)	520	42	42	42	42	42	ระดับน้ำต่ำกว่า 50%
- น้ำพุง(สกลนคร)	166	31	31	31	31	31	ระดับน้ำต่ำกว่า 40%
- จุฬารามย์(ชัยภูมิ)	164	48	48	48	48	48	ระดับน้ำต่ำกว่า 50%
- อุบลรัตน์(ขอนแก่น)	2,431	39	39	39	39	39	ระดับน้ำต่ำกว่า 40%
- ลำปาว(กาฬสินธุ์)	1,980	30	30	30	29	29	ระดับน้ำต่ำกว่า 30%
- ลำตะคอง(นครราชสีมา)	314	37	37	37	36	36	ระดับน้ำต่ำกว่า 40%
- ลำพระเพลิง(นครราชสีมา)	110	24	24	23	23	23	ระดับน้ำต่ำกว่า 30%
- มูลบน(นครราชสีมา)	141	43	43	43	43	43	ระดับน้ำต่ำกว่า 50%
- ลำแซะ(นครราชสีมา)	275	42	42	42	42	42	ระดับน้ำต่ำกว่า 50%
- ลำน้ำรอง(บุรีรัมย์)	121	55	55	55	55	55	ระดับน้ำต่ำกว่า 60%
- ลำปลายมาศ(นครราชสีมา)	98	53	54	54	53	53	ระดับน้ำต่ำกว่า 60%
ภาคกลาง							
- ป่าสัก(ลพบุรี)	960	36	35	35	34	34	ระดับน้ำต่ำกว่า 40%
- ทับเสลา(อุทัยธานี)	160	31	31	31	31	31	ระดับน้ำต่ำกว่า 40%
- กระเสี้ยว(สุพรรณบุรี)	240	43	43	43	43	43	ระดับน้ำต่ำกว่า 50%
- ศรีนครินทร์(กาญจนบุรี)	17,745	70	70	70	70	70	-
- วชิราลงกรณ์(กาญจนบุรี)	8,860	50	50	50	50	49	ระดับน้ำต่ำกว่า 50%
ภาคตะวันออก							
- ชุนด่านฯ(นครนายก)	224	29	29	29	28	27	ระดับน้ำต่ำกว่า 30%
- คลองสิียด(ฉะเชิงเทรา)	420	22	22	22	22	22	ระดับน้ำต่ำกว่า 30%
- บางพระ(ชลบุรี)	117	36	36	36	36	36	ระดับน้ำต่ำกว่า 40%
- หนองปลาไหล(ระยอง)	164	60	60	59	59	59	ระดับน้ำต่ำกว่า 60%
- ประแสร์(ระยอง)	248	75	75	75	75	75	-
- พระปรัง (สระแก้ว)	97	38	38	37	37	37	ระดับน้ำต่ำกว่า 40%
- ดอกกราย (ระยอง)	71	27	27	27	27	27	ระดับน้ำต่ำกว่า 30%
- คลองพระพุทธ (จันทบุรี)	70	68	68	68	67	68	-
ภาคใต้							
- แก่งกระเจา(เพชรบุรี)	710	48	48	48	47	47	ระดับน้ำต่ำกว่า 50%
- ปรามบุรี(ประจวบคีรีขันธ์)	347	44	43	43	43	43	ระดับน้ำต่ำกว่า 50%
- รัชชประภา(สุราษฎร์ธานี)	5,639	76	76	75	75	75	-
- บางกลาง(ยะลา)	1,454	88	87	87	87	87	-

ที่มา: กรมชลประทาน

²รณก. = ระดับน้ำเก็บกัก

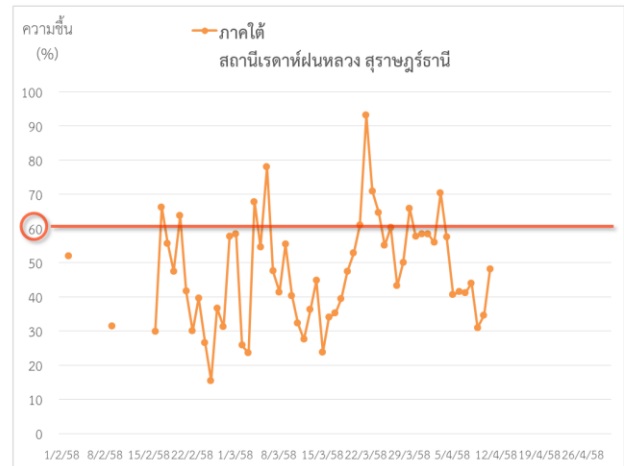
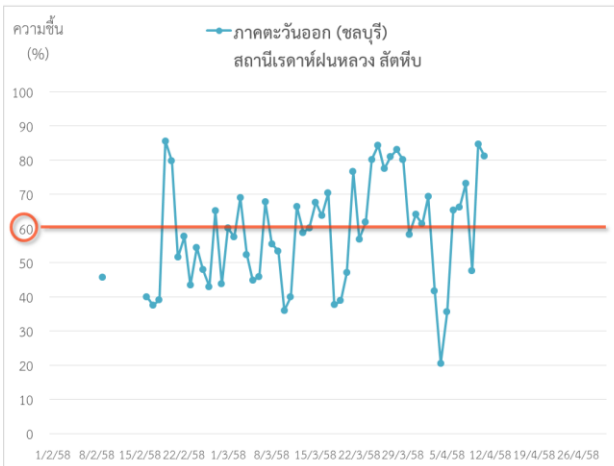
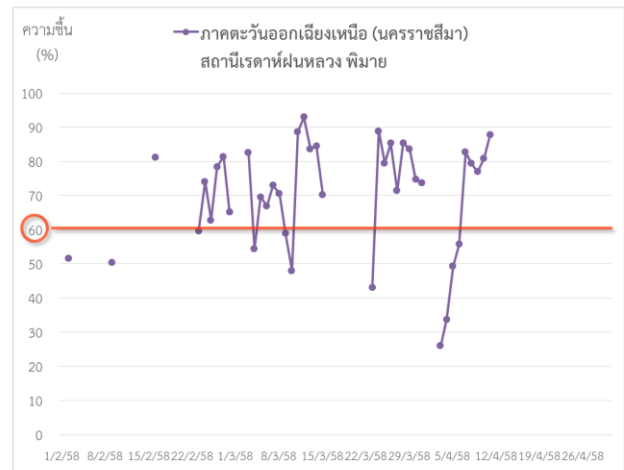
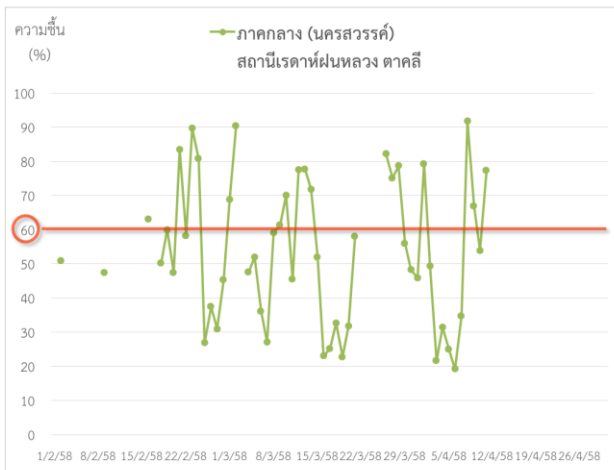
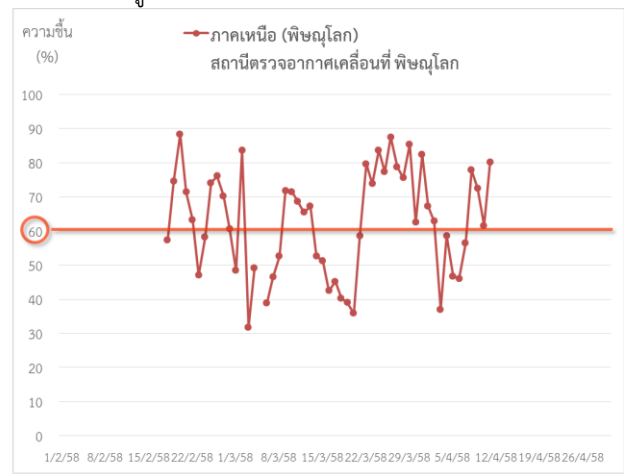
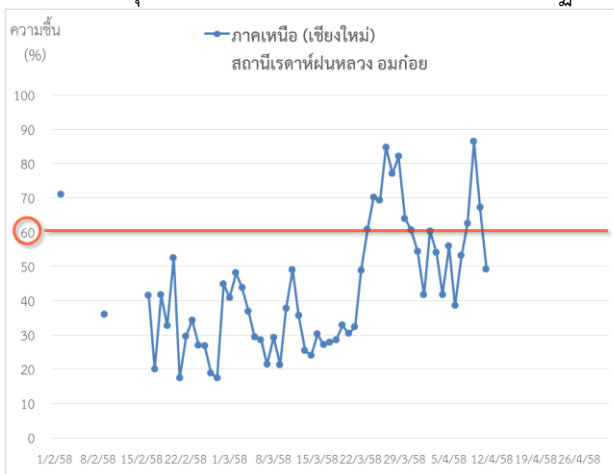
การสภาพอากาศและการพยากรณ์อากาศประจำวัน

๑ ข้อมูลความชื้นจากการตรวจอากาศชั้นบน (Sounding)ระยะความสูง 5,000 - 10,000 ฟุต

ภาค	สถานีตรวจอากาศ	ความชื้นสัมพัทธ์ (%)					หมายเหตุ
		7 เม.ย.	8 เม.ย.	9 เม.ย.	10 เม.ย.	11 เม.ย.	
ภาคเหนือ	สถานีเรดาร์ฝนหลวง อมก๋อย	53.1	62.5	86.4	67.2	49.2	-
	สถานีตรวจอากาศเคลื่อนที่ พิษณุโลก	56.4	77.8	72.5	61.6	80.1	-
ภาคกลาง	สถานีเรดาร์ฝนหลวง ตาคลี	34.8	91.8	67.0	53.9	77.3	-
ภาคตะวันออกเฉียงเหนือ	สถานีเรดาร์ฝนหลวง พิมาย	82.7	79.4	77.0	80.9	87.8	-
ภาคตะวันออก	สถานีเรดาร์ฝนหลวง สัตหีบ	66.3	73.2	47.7	84.7	81.2	-
ภาคใต้	สถานีเรดาร์ฝนหลวง สุราษฎร์ธานี	41.2	44.0	31.0	34.6	48.1	-

๑ กราฟแนวโน้มความชื้นอากาศชั้นบน (ระยะความสูง 5,000-10,000 ฟุต) ตั้งแต่วันที่ 2 กุมภาพันธ์ - ปัจจุบัน

หมายเหตุ: ระดับความชื้นสัมพัทธ์ที่เหมาะสมในการปฏิบัติการฝนหลวงควรสูงกว่าร้อยละ 60 ขึ้นไป



๑ การพยากรณ์อากาศและลักษณะอากาศทั่วไป ประจำวันที่ 11 เมษายน 2558

บริเวณความกดอากาศสูงกำลังค่อนข้างแรงจากประเทศจีน แผ่ลงมาปกคลุมถึงภาคตะวันออกเฉียงเหนือตอนบนแล้ว และจะแผ่ลงมาปกคลุมภาคเหนือ ภาคกลาง และภาคตะวันออกเฉียงเหนือในระยะต่อไป ในขณะที่บริเวณประเทศไทยมีอากาศร้อน ลักษณะเช่นนี้ทำให้บริเวณดังกล่าวจะมีพายุฤดูร้อนเกิดขึ้น ซึ่งจะมีลักษณะของพายุฝนฟ้าคะนอง ลมกระโชกแรง และลูกเห็บตกได้บางพื้นที่ โดยจะมีผลกระทบต่อภาคเหนือ ภาคตะวันออกเฉียงเหนือ ภาคกลาง และภาคตะวันออก ในช่วงวันที่ 11-12 เมษายน 2558 ส่วนภาคใต้จะมีผลกระทบต่อวันที่ 12-14 เมษายน 2558 ขอให้ประชาชนระวังอันตรายจากพายุฤดูร้อนที่เกิดขึ้น รวมถึงอยู่ห่างจากต้นไม้ใหญ่ ป้ายโฆษณา และสิ่งก่อสร้างที่ไม่แข็งแรงไว้ด้วย

๑ การพยากรณ์อากาศรายภาคและการวิเคราะห์สภาพอากาศในการปฏิบัติการฝนหลวง 7 วันข้างหน้า

ภาคเหนือ	
- พยากรณ์อากาศ	ในช่วงวันที่ 10-13 เม.ย. มีเมฆเป็นส่วนมาก โดยมีพายุฝนฟ้าคะนองเป็นแห่งๆถึงกระจาย ร้อยละ 30-40 ของพื้นที่ กับมีลมกระโชกแรงและลูกเห็บตกบางแห่ง อุณหภูมิต่ำสุด 19-25 องศาเซลเซียส อุณหภูมิสูงสุด 32-39 องศาเซลเซียส ส่วนในช่วงวันที่ 14-15 เม.ย. มีอากาศเย็นในตอนเช้า มีฝนฟ้าคะนองบางแห่ง ร้อยละ 10 ของพื้นที่ อุณหภูมิต่ำสุด 23-26 องศาเซลเซียส อุณหภูมิสูงสุด 34-39 องศาเซลเซียส ลมตะวันออกเฉียงเหนือ ความเร็ว 10-30 กม./ชม.
- วิเคราะห์โอกาสปฏิบัติการฝนหลวง	ช่วงวันที่ 11-13 เม.ย. บริเวณความกดอากาศสูงจากประเทศจีนจะแผ่เสริมลงมาปกคลุมประเทศไทยตอนบนและทะเลจีนใต้ เกิดการปะทะกับอากาศร้อนที่ปกคลุมประเทศไทย ส่งผลให้เกิดพายุฝนฟ้าคะนองเพิ่มมากขึ้นในพื้นที่ภาคเหนือกับมีลมกระโชกแรงและลูกเห็บตกบางแห่ง สภาพอากาศจึงเหมาะสมต่อการปฏิบัติการฝนหลวงในภารกิจการทำฝนและยับยั้งลูกเห็บ
ภาคกลาง	
- พยากรณ์อากาศ	ในช่วงวันที่ 11-13 เม.ย. มีเมฆเป็นส่วนมาก กับมีพายุฝนฟ้าคะนองเป็นแห่งๆถึง ร้อยละ 30-40 ของพื้นที่ กับมีลมกระโชกแรงและลูกเห็บตกบางแห่ง อุณหภูมิต่ำสุด 23-25 องศาเซลเซียส อุณหภูมิสูงสุด 32-37 องศาเซลเซียส ลมตะวันออกเฉียงเหนือ ความเร็ว 15-30 กม./ชม. ส่วนในช่วงวันที่ 14-16 เม.ย. มีเมฆเป็นส่วนมาก กับมีฝนฟ้าคะนองบางแห่งถึงเป็นแห่งๆ ร้อยละ 10-20 ของพื้นที่ และลมแรง อุณหภูมิต่ำสุด 22-24 องศาเซลเซียส อุณหภูมิสูงสุด 33-38 องศาเซลเซียส ลมตะวันออกเฉียงเหนือ ความเร็ว 15-35 กม./ชม.
- วิเคราะห์โอกาสปฏิบัติการฝนหลวง	คาดการณ์ว่าวันที่ 11-13 เม.ย. จะเกิดพายุฝนฟ้าคะนองและลมกระโชกแรง ในบริเวณบางส่วนของจังหวัดกาญจนบุรี อุทัยธานี สุพรรณบุรี ลพบุรี สระบุรี และนครสวรรค์
ภาค ต.อ.เฉียงเหนือ	
- พยากรณ์อากาศ	ในช่วงวันที่ 11-12 เม.ย. มีเมฆเป็นส่วนมาก กับมีพายุฝนฟ้าคะนองเป็นแห่งๆถึงกระจาย ร้อยละ 30-40 ของพื้นที่ กับมีลมกระโชกแรงและลูกเห็บตกบางแห่ง อุณหภูมิต่ำสุด 21-25 องศาเซลเซียส อุณหภูมิสูงสุด 32-36 องศาเซลเซียส ส่วนในช่วงวันที่ 13-15 เม.ย. อากาศเย็นในตอนเช้า โดยมีฝนฟ้าคะนองบางแห่ง ร้อยละ 10 ของพื้นที่ ทางตอนล่างของภาค และลมแรง อุณหภูมิต่ำสุด 19-24 องศาเซลเซียส อุณหภูมิสูงสุด 32-34 องศาเซลเซียส ลมตะวันออกเฉียงเหนือ ความเร็ว 20-35 กม./ชม.
- วิเคราะห์โอกาสปฏิบัติการฝนหลวง	มีบริเวณความกดอากาศสูงกำลังค่อนข้างแรงระลอกใหม่จากประเทศจีนแผ่เสริมลงมาปกคลุมประเทศไทยตอนบน ลักษณะเช่นนี้ทำให้ประเทศไทยตอนบนมีพายุฤดูร้อนเกิดขึ้น โดยมีลักษณะฝนฟ้าคะนอง ลักษณะอากาศเช่นนี้เอื้อต่อโอกาสในการปฏิบัติการฝนหลวง
ภาคตะวันออก	
- พยากรณ์อากาศ	ในช่วงวันที่ 11-13 เม.ย. มีเมฆมากกับมีพายุฝนฟ้าคะนองกระจาย ร้อยละ 40-60 ของพื้นที่ และมีลมกระโชกแรงบางแห่ง อุณหภูมิต่ำสุด 22-25 องศาเซลเซียส อุณหภูมิสูงสุด 32-35 องศาเซลเซียส ลมตะวันออกเฉียงเหนือ ความเร็ว 15-30 กม./ชม. ทะเลมีคลื่นสูงประมาณ 1 เมตร บริเวณที่มีฝนฟ้าคะนองมีคลื่นสูงประมาณ 2 เมตร ในช่วงวันที่ 14-16 เม.ย. มีเมฆเป็นส่วนมาก กับมีฝนฟ้าคะนองบางแห่งถึงเป็นแห่งๆ ร้อยละ 10-20 ของพื้นที่ และลมแรง ลมตะวันออกเฉียงเหนือ ความเร็ว 20-35 กม./ชม. ทะเลมีคลื่นสูง 1-2 เมตร ห่างฝั่งมีคลื่นสูงประมาณ 2 เมตร
- วิเคราะห์โอกาสปฏิบัติการฝนหลวง	ภาคตะวันออกมีพายุฝนฟ้าคะนองกระจายกับมีลมกระโชกแรงบางแห่ง และมีสภาพอากาศอยู่ในเกณฑ์ที่เหมาะสมต่อการปฏิบัติการฝนหลวง ในระยะ 1-2 วัน
ภาคใต้	
- พยากรณ์อากาศ (ภาคใต้ฝั่งตะวันออก)	ในช่วงวันที่ 10-11 เม.ย. มีเมฆบางส่วนกับมีฝนฟ้าคะนองบางแห่งถึงเป็นแห่งๆ ร้อยละ 10-20 ของพื้นที่ ลมตะวันออกเฉียงเหนือ ความเร็ว 15-30 กม./ชม. ทะเลมีคลื่นสูงประมาณ 1 เมตร ส่วนในช่วงวันที่ 12-15 เม.ย. มีเมฆเป็นส่วนมากกับมีฝนฟ้าคะนองกระจาย ร้อยละ 40-60 ของพื้นที่กับมีลมกระโชกแรงบางแห่ง อุณหภูมิต่ำสุด 20-26 องศาเซลเซียส อุณหภูมิสูงสุด 31-37 องศาเซลเซียส ลมตะวันออกเฉียงเหนือ ความเร็ว 20-40 กม./ชม. ทะเลมีคลื่นสูง 2-3 เมตร
- พยากรณ์อากาศ (ภาคใต้ฝั่งตะวันตก)	ในช่วงวันที่ 10-11 เม.ย. มีเมฆบางส่วนกับมีพายุฝนฟ้าคะนองบางแห่งถึงเป็นแห่งๆ ร้อยละ 10-20 ของพื้นที่ ส่วนในช่วงวันที่ 12-15 เม.ย. มีฝนฟ้าคะนองเป็นแห่งๆ ถึงกระจาย ร้อยละ 30-40 ของพื้นที่ กับมีลมกระโชกแรงบางแห่ง อุณหภูมิต่ำสุด 23-26 องศาเซลเซียส อุณหภูมิสูงสุด 33-37 องศาเซลเซียส ลมตะวันออกเฉียงเหนือ ความเร็ว 15-35 กม./ชม. ทะเลมีคลื่นสูง 1-2 เมตร ส่วนบริเวณที่มีฝนฟ้าคะนอง ทะเลมีคลื่นสูงประมาณ 2 เมตร

- วิเคราะห์โอกาส ปฏิบัติการฝนหลวง	อากาศร้อนในตอนกลางวัน และมีโอกาสเกิดการก่อตัวของกลุ่มเมฆบริเวณจังหวัดราชบุรี เพชรบุรี ประจวบคีรีขันธ์ ชุมพร ระนอง สุราษฎร์ธานี นครศรีธรรมราช พัทลุง พังงา กระบี่ ตรัง ทำให้มีโอกาสปฏิบัติการฝนหลวงได้
--------------------------------------	---

ที่มา: การพยากรณ์อากาศได้จากกรมอุตุนิยมวิทยา

การปฏิบัติการฝนหลวงประจำวันตามแผนป้องกันภัยพิบัติ 2558

๑ การปฏิบัติการฝนหลวงเพื่อบรรเทาปัญหาภัยแล้ง

ผลปฏิบัติการฝนหลวง ประจำวันที่ 10 เมษายน 2558							11 เม.ย. 58(10.00 น.)
ภาค - หน่วย ปฏิบัติการฯ	หน่วย ปฏิบัติการฯ (หน่วย)	เครื่องบิน ผล./ทอ. (ลำ)	จำนวน เที่ยวบิน (เที่ยว)	จำนวน ชั่วโมงบิน (ชั่วโมง)	ปริมาณการใช้ สารฝนหลวง (ตัน/นัด)	จังหวัดที่มีการรายงานฝนตก (จำนวนจังหวัด/อ่างเก็บน้ำเป้าหมาย)	การวางแผนประจำวัน
เหนือ	2	5/1	9	16:05	7.6	4/-	
- เชียงใหม่	1	Casa(2) BT(1)	4	7:15	4.0	มีฝนตกเล็กน้อยบริเวณพื้นที่ จ.เชียงใหม่ (ไชยปราการ)	Stand By วิเคราะห์และติดตามสภาพอากาศ
- พิษณุโลก	1	Casa(1) Caravan(1) SKA(1)	5	8:50	3.6/Agl 13 นัด	ฝนตกเล็กน้อย-ปานกลางและหนักบางแห่ง บริเวณ จ.ตาก(เมืองตาก วังเจ้า) จ. กำแพงเพชร(โกสัมพีนคร เมืองกำแพงเพชร)	พื้นที่เป้าหมายหวังผลหลัก พื้นที่การเกษตร จ.พิษณุโลก พิจิตร เพชรบูรณ์ ตาก สุโขทัย กำแพงเพชร อุตรดิตถ์
กลาง	2	4/-	7	9:25	5.8	6/4	
- นครสวรรค์	1	Casa(2)	3	5:25	3.0	มีฝนตกเล็กน้อยบริเวณถึงปานกลาง จ.ลพบุรี (ท่าหลวง พัฒนานิคม โคกสำโรง สระโบสถ์)	พื้นที่เป้าหมายหวังผลหลัก พื้นที่การเกษตร จ.นครสวรรค์, จ.อุทัยธานี ,จ.ชัยนาท,จ.ลพบุรี
- กาญจนบุรี	1	Caravan(2)	4	4:00	2.8	มีฝนตกเล็กน้อยเป็นบริเวณกว้างพื้นที่ จ.กาญจนบุรี(ศรีสวัสดิ์ หนองปรือ บ่อพลอย ไทรโยค ทองผาภูมิ) จ.สุพรรณบุรี(ด่านช้าง ลุ่มรับน้ำเขื่อนกระเสียว) จ.อุทัยธานี(บ้านไร่ ลานสัก ลุ่มรับน้ำ) จ.นครสวรรค์(แม่เปิน แม่ วัง) จ.ตาก(อุ้มผาง) และ ลุ่มรับน้ำเขื่อนศรี นครินทร์ เขื่อนวชิราลงกรณ์ เขื่อนทับเสลา	พื้นที่เป้าหมายหวังผลหลัก พื้นที่การเกษตร จ.กาญจนบุรี จ.สุพรรณบุรี,จ.อุทัยธานี,จ. ชัยนาท,จ.นครปฐม,จ. พระนครศรีอยุธยา,จ.อ่างทอง และจังหวัดปทุมธานี
ต.อ.เฉียงเหนือ	2	2/3	6	11:15	4.8	3/6	
- ขอนแก่น	1	Casa(2)	3	7:25	2.0	มีฝนตกเล็กน้อย-ปานกลางบริเวณ จ.ชัยภูมิ (หนองบัวแดง บ้านแท่น เกษตรสมบูรณ์ เมือง) จ.ขอนแก่น (มัญจาคีรี หนองเรือ บ้านฝาง หนองนาคำ ภูเวียง) พื้นที่ลุ่มรับน้ำเขื่อนอุบลรัตน์	พื้นที่เป้าหมายหวังผลหลัก พื้นที่การเกษตร จ.ขอนแก่น อุดรธานี มหาสารคาม กาฬสินธุ์ ร้อยเอ็ด ชัยภูมิ เลย บึงกาฬ หนองบัวลำภู หนองคาย นครพนม สกลนคร
- นครราชสีมา	1	BT(1) AU(2)	3	3:50	2.8	มีฝนตกเล็กน้อย-ปานกลาง บริเวณ จ. นครราชสีมา (ครบุรี เลิงสาง วังน้ำเขียว ปากช่อง ปักธงชัย) และพื้นที่ลุ่มรับน้ำเขื่อนลำมูลบน ลำทะขัย ลำปลายมาศ ลำตะคอง ลำพระเพลิง	Stand By วิเคราะห์และติดตามสภาพอากาศ
ตะวันออก	2	4/-	10	14:40	7.1	4/1	
- ระยอง	1	Caravan(2)	4	7:20	2.8	มีฝนตกเล็กน้อย-ปานกลางเป็นแห่งๆ บริเวณ จ.ฉะเชิงเทรา (ท่าตะเกียบ) จ.ชลบุรี (เกาะจันทร์ ศรีราชา บ้านบึง หนองใหญ่ บ่อทอง)	พื้นที่เป้าหมายหวังผลหลัก พื้นที่การเกษตรของ จ.นครนายก จ.ปราจีนบุรี จ.ฉะเชิงเทรา จ.ระยอง และ จ.ชลบุรี
- จันทบุรี	1	Caravan(2)	6	7:20	4.3	มีฝนตกเล็กน้อย-ปานกลางในหลายพื้นที่ของ จ.สระแก้ว (คลองหาด วังสมบูรณ์) จ.จันทบุรี (แก่งหางแมว สอยดาว โป่งน้ำร้อน เขาคิชฌกูฏ ท่าใหม่ มะขาม) และพื้นที่ลุ่มรับน้ำอ่างเก็บน้ำคลองพระพุทธร	Stand By วิเคราะห์และติดตามสภาพอากาศ

ผลปฏิบัติการฝนหลวง ประจำวันที่ 10 เมษายน 2558							11 เม.ย. 58(10.00 น.)
ภาค - หน่วย ปฏิบัติการฯ	หน่วย ปฏิบัติการฯ (หน่วย)	เครื่องบิน ผล./ทอ. (ลำ)	จำนวน เที่ยวบิน (เที่ยว)	จำนวน ชั่วโมงบิน (ชั่วโมง)	ปริมาณการใช้ สารฝนหลวง (ตัน/นัด)	จังหวัดที่มีการรายงานฝนตก (จำนวนจังหวัด/อ่างเก็บน้ำเป้าหมาย)	การวางแผนประจำวัน
ใต้	2	2/1	5	6:25	4.8	3/-	
- หัวหิน	1	Caravan(2)	4	5:10	2.8	มีฝนตกเล็กน้อยถึงปานกลาง บริเวณพื้นที่ จ.ประจวบคีรีขันธ์ (หัวหิน) จ.เพชรบุรี (แก่ง กระจาน)	
- สุราษฎร์ธานี	1	BT(1)	1	1:15	2.0	มีฝนตกเล็กน้อย บริเวณพื้นที่ จ.สุราษฎร์ธานี (พระแสง ชัยบุรี เวียงสระ พนม)	พื้นที่เป้าหมายหวังผลหลัก พื้นที่การเกษตร จ.กระบี่ จ.พังงา จ.นครศรีธรรมราช จ.สุราษฎร์ธานี
รวม	10	17/5	37	57:50	30.1/Agl 13 นัด	20/11	

๑) โครงการการปฏิบัติการฝนหลวงเพื่อยับยั้งการเกิดพายุลูกเห็บ

วันที่	เครื่องบินทอ. (ลำ)	จำนวน เที่ยวบิน (เที่ยว)	จำนวน ชั่วโมงบิน (ชั่วโมง)	ชนิดสาร/ จำนวนพล (นัด)	พื้นที่เป้าหมาย	ผลการปฏิบัติการ
10 เม.ย. 58	Alpha Jet (1)	ไม่ได้ปฏิบัติการเนื่องจากไม่มีกลุ่มเมฆที่เข้าเงื่อนไขในการปฏิบัติการทำฝนเมฆเย็น				

- กลุ่มวิชาการปฏิบัติการฝนหลวง กองปฏิบัติการฝนหลวง กรมฝนหลวงและการบินเกษตร -